

OSAVUOSIKATSAUS

1-9/2022 – LAITILAN KAUPUNKI

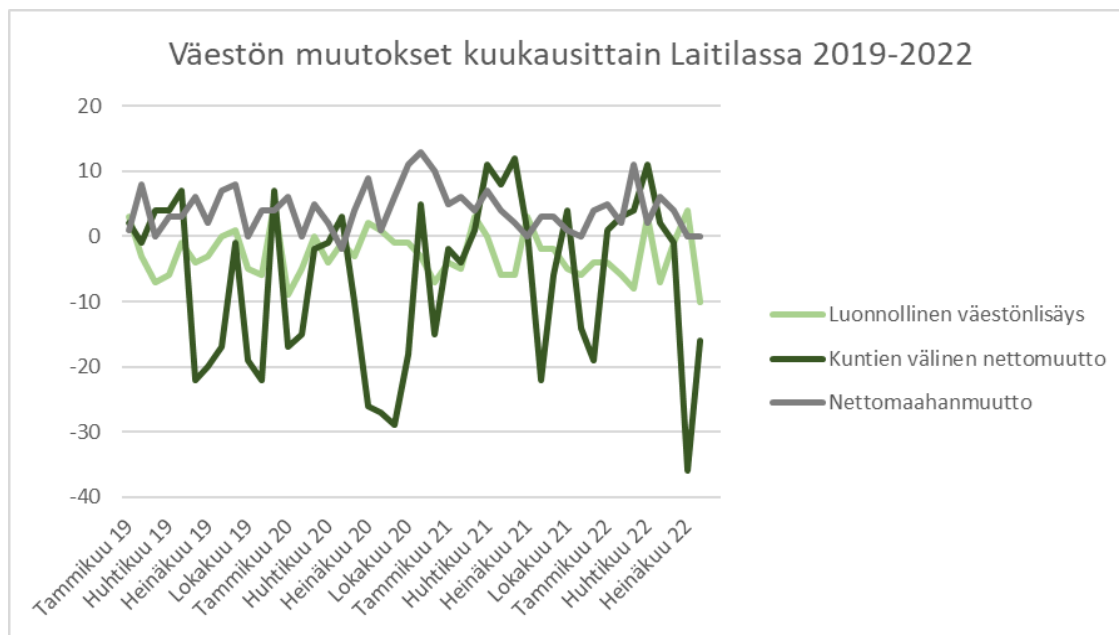
SISÄLLYSLUETTELO

Sisällys

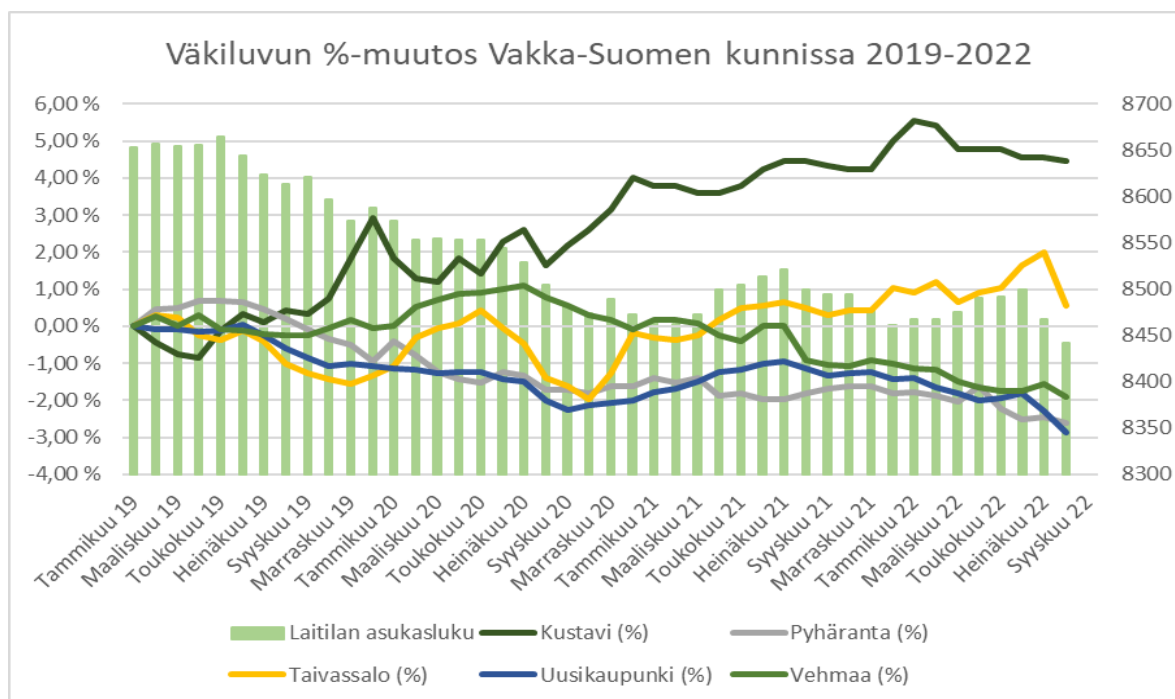
Tilastotietoja	1
Tuloslaskelma	4
Henkilöstö	10
Talouden toteuma toimialoittain	11
Investointiosa	24

Tilastotietoja

VÄESTÖNKEHITYS



Lähde: Tilastokeskus



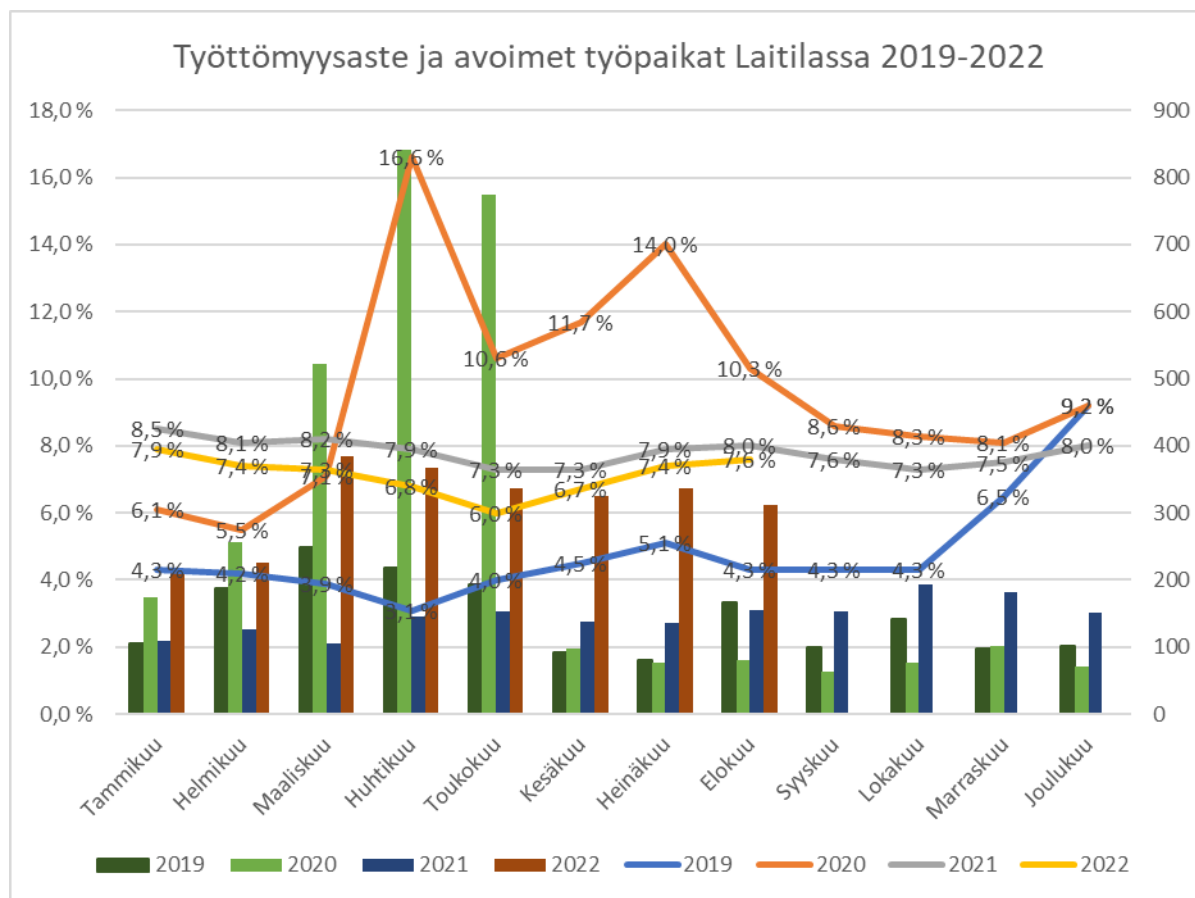
Lähde: Tilastokeskus

TILASTOTIETOJA

Laitilan väkiluku on laskenut vuoden 2021 alusta (8473) 45 henkilöllä. Tilastokeskuksen ennakkotiedon mukaan Laitilan väkiluku syyskuussa 2022 oli 8 428 (8 497 syyskuussa 2021).

Nettomaahanmuutto on ollut vertailujaksolla positiivista. Kuntien välinen muuttoliike on käänntynyt negatiiviseksi, mikä näkyy väkiluvun laskuna. Laitilan väkiluku on laskenut vuoden 2022 aikana 28 henkilöllä. Luonnollinen väestönlisäys eli syntyneiden ja kuolleiden erotus jää vertailujaksolla negatiiviseksi.

TYÖLLISYYS



Lähde: Tilastokeskus

Työttömyysaste on pääsääntöisesti ollut nousussa vuoden 2019 alusta lukien. Vuoden 2020 maaliskuun puolella välissä alkaneet koronaviruksen rajoitustoimet aiheuttivat piikin työttömyysasteeseen, mutta joulukuussa työttömyysaste oli laskenut vuoden 2019 tasolle. Vuoden 2022 alkupuoliskolla se on hiukan laskenut loppuvuodesta 2021. Syyskuussa 2022 Laitilan työttömyysaste oli 7,1 %. Työttömien työnhakijoiden osuus työvoimasta oli syyskuun lopussa Varsinais-Suomessa 8,6 % eli 0,7 prosenttiyksikköä vähemmän kuin vuotta aiemmin. Näin työttömien osuus työvoimasta oli niukasti pienempi kuin koko maassa (8,8 %). Syyskuussa 2022 avoimia työpaikkoja oli Laitilassa vain 149 kappaletta, joka on 162 vähemmän kuin elokuussa (311 kappaletta) ja 4 vähemmän, kuin vuotta

TILASTOTIETOJA

aiemmin. Työttömiä työnhakijoita (ml. henk.koht. lomautetut) oli Laitilassa yhteensä 278, joista miehiä 151 ja naisia 127. Työttömistä alle 25-vuotiaita oli 24 ja yli vuoden työttömänä olleita oli 72. Näin ollen Laitilassa on elo-syyskuun välillä työttömyysprosentti pienentynyt ja samalla avoimien työpaikkojen määrä oleellisesti vähentynyt.

TULOSLASKELMA

Tuloslaskelma

TULOSLASKELMA	TP 2021	TA+ lisät 2022	1-9/2022	Yli-/alitus	Tot %
TOIMINTATUOTOT					
Myyntituotot	5 866 479	6 408 993	4 621 056	1 787 937	72,10
Maksutuotot	3 255 704	2 954 521	2 388 421	566 100	80,80
Tuet ja avustukset	2 562 441	1 295 576	1 695 689	-400 113	130,90
Muut toimintatuotot	9 628 054	11 144 380	8 463 053	2 681 327	75,90
Toimintatuotot yht	21 312 678	21 803 470	17 168 220	4 635 250	78,70
KL.erät	2 795 858	1 758 194	1 078 467	679 727	61,30
TOIMINTAKULUT					
Henkilöstökulut					
Palkat ja palkkiot	-24 167 272	-25 627 573	-19 130 571	-6 497 002	74,60
Henkilösivukulut					
Eläkekulut	-5 436 761	-5 390 681	-4 248 646	-1 142 035	78,80
Muut henkilöstösivukulut	-1 005 887	-1 097 016	-654 761	-442 255	59,70
Palvelujen ostot	-26 395 371	-28 028 670	-20 021 877	-8 006 793	71,40
Aineet, tarvikkeet ja tavarat	-3 877 330	-4 235 945	-2 845 456	-1 390 489	67,20
Avustukset	-1 486 622	-1 421 607	-1 152 768	-268 839	81,10
Muut toimintakulut	-9 548 634	-11 220 376	-8 420 371	-2 800 005	75,00
Toimintakulut yht	-71 917 876	-77 021 868	-56 474 450	-20 547 418	73,30
KL.erät	-2 795 858	-1 758 194	-1 078 467	-679 727	61,30
TOIMINTAKATE	-50 605 198	-55 218 398	-39 306 230	-15 912 168	71,20
Verotulot	31 900 532	32 383 000	25 770 922	6 612 078	79,60
Valtionosuudet	23 606 510	25 394 064	19 280 805	6 113 259	75,90
Rahoitustuotot ja -kulut					
Muut rahoitustuotot	267 736	281 300	153 179	128 121	54,50
Korkokulut	-12 401	-55 000	-14 564	-40 436	26,50
Muut rahoituskulut	-226 706	-238 000	-177 633	-60 367	74,60
VUOSIKATE	4 930 472	2 546 966	5 706 479	-3 159 513	224,10
Poistot ja arvonalentumiset					
Suunn.mukaiset poistot	-3 329 327	-3 494 368	-2 529 963	-964 405	72,40

TULOSLASKELMA

Arvon alentumiset	-198 877	0	-121 770	121 770	0,00
TILIKAUDEN TULOS	1 402 268	-947 402	3 054 747	-4 002 149	-322,40
Poistoeron lis.(-)	104 911	104 912	0	104 912	0,00
Varausten lis.(-)	27 720	0	0	0	0,00
TILIKAUDEN YLIJÄÄ	1 534 898	-842 490	3 054 747	-3 897 237	-362,60

*Vuoden 2022 alusta lähtien siivouskulut sisältyvät sisäiseen vuokraan (aiemmin näkyneet KL-erinä). Tästä syystä luvut eivät kaikilta osin ole vertailukelpoisia vuoteen 2021 nähden.

Vuosi 2022 on ollut poikkeuksellinen. Koronaelpyminen ja siitä aiheutunut kulutuksen kasvu johtivat maailmanlaajuiseen komponenttipulaan ja erityisesti energia- ja rakennuskustannusten voimakkaaseen kasvuun. Lisäksi inflaation voimakkuuteen on vaikuttanut Venäjän 24.2.2022 aloittama hyökkäyssota Ukrainaan. Korona ei myöskään ole vielä ohi ja vaikutukset näkyvät edelleen mm. sijaistyövoiman tarpeessa sekä toimeentulotuen kustannuksissa. Syyskuussa 2022 inflaatio nousi 8,1 prosenttiin ja myös korot ovat nousseet reippaasti. Laitilaan on saapunut Ukrainan sodasta johtuen runsaasti sotaa pakenevia ihmisiä, joille on järjestetty kaupungin toimesta mm. asumispalveluja. Kaupunginvaltuusto myönsi vajaan 0,8 miljoonan euron määrärahalisäyksen ukrainalaisten palveluiden järjestämiseksi. Toisaalta maahanmuuttovirasto ja SPR maksavat kaupungille korvausta majoituspalveluiden järjestämisestä vastaanottokeskuksen kautta. Turvattomista oloista tulleiden lasten varhaiskasvatuksen järjestämiseen on haettu OKM:ltä erityisavustusta. Hakuaika päättyi 24.10.2022, joten mahdollisen avustuksen määrä vuodelle 2022 selvinnee vasta joulukuussa.

Kulutuksen ja sen myötä kysynnän voimistuminen näkyvät erityisesti yhteisöverotulojen kasvuna. Kuntaliiton syyskuussa julkaisemassa veroennustekehikossa verotulot vuodelle 2022 arvioidaan olevan kokonaisuudessaan 868 000 euroa talousarviossa arvioitua suuremmat. Talousarvioon nähden merkittävin ero selittyy yhteisöverotuloilla, joiden arvioidaan kasvavan jopa 1,3 miljoonaa euroa. Kiinteistöverojen arvioitu kasvu on 183 000 euroa. Tuloverojen arvioidaan puolestaan toteutuvan 0,6 miljoonaa euroa pienempinä. Kuntaliiton elokuun ennusteeseen nähden syyskuun arvio on kuitenkin kokonaisuudessaan heikentynyt 96 000 euroa. Kunnallisverojen osalta laskua on elo- ja syyskuun ennusteiden välillä jopa 153 000 euroa. Tämä selittyy pitkälti kunnallisverojen jäännösverojen kertymärytmin muutoksella. Kuluvana vuonna jäännösveroja kertyy aiempia arvioita vähemmän.

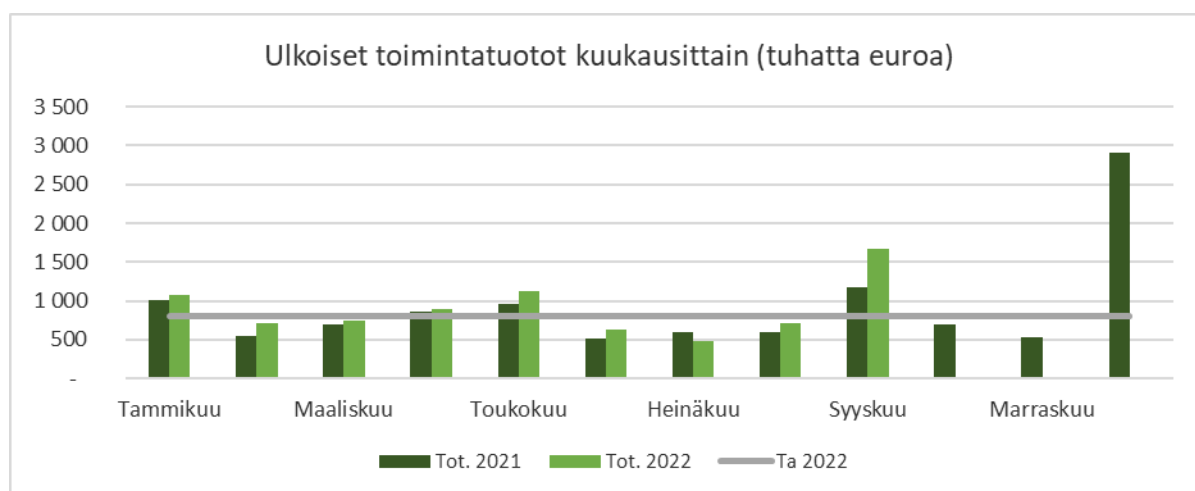
Kuluvalla vuodelle osoitetut korotetut matkakuluvähennykset supistavat kunnallisveroa, mutta menetystä kompensoidaan valtionosuuksien muodossa. Kaupungin osuus kompensatiosta on elokuussa tulleen valtionosuuksien muutospäätöksen mukaan 246 281 euroa. Lisäksi kunnat saavat lisäyksen peruspalvelujen valtionosuuteen liittyen perusopetuslain muuttamiseen. Laitilan osuus tästä on 13 304 euroa. Korotettujen eläketulovähennysten ja korotettujen etuustulojen negatiivista nettovaikutusta puolestaan ei kompensoida kunnille. Kiinteistöverotuotot kasvavat, koska rakennusten verotusarvot ovat kasvaneet. Tämä johtuu siitä, että rakennusten jälleenhankinta-arvoja on korotettu rakennuskustannusten kallistumisen vuoksi. Koronasta aiheutuneita kuluja korvattiin kunnille vuonna 2021 avustusmuotoisina. Osa vuodelle 2021 kohdistuvista avustuksista siirtyi maksettavaksi vuoden

TULOSLASKELMA

2022 aikana. Vuoden 2022 osalta ei ole tarkkaa tietoa siitä, miltä osin korona-avustukset tulevat kattamaan koronasta aiheutuneita kuluja, sillä avustushaku on parhaillaan meneillään ja päättyy vasta marraskuussa.

Epävarmuutta talousennusteisiin tuovat mm. Ukrainan sodan jatkuminen ja sen mahdollisen talouskasvun hidastava vaikutus, korona sekä inflaatio. Kuluttajahintojen nousu leikkaa kotitalouksien ostovoimaa, kulutusta ja vientikysyntää. Lisäksi epävarmuus karsii investointeja.

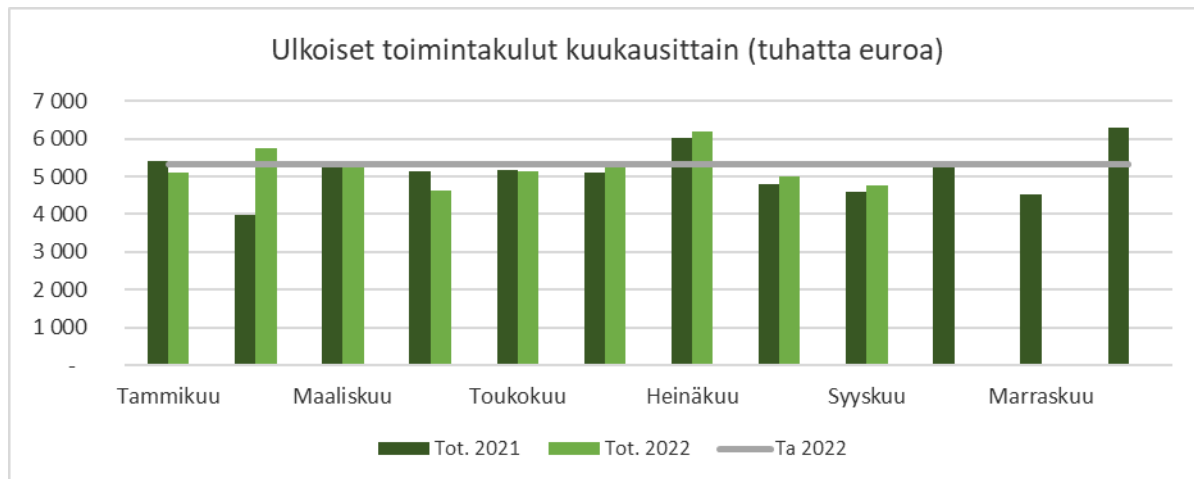
TOIMINTATUOTOT



Toimintatuottoihin koronaviruspandemialla on ollut merkittävä vaikutus, koska korona-avustukset näkyvät nykyään toimintatuotoissa. Vuonna 2020 koronasta aiheutuneet kustannukset korvattiin valtionosuuksina. Toisaalta rajoitusten purkaminen on johtanut siihen, että myyntituotot ovat kehittyneet vuotta 2021 suotuisammin. Lisäksi muun muassa terveyskeskusosaston ylikunnallisesta palveluntuotannosta sekä kodin ulkopuolelle sijoitettujen lasten lastensuojelulain mukaisesta tulojen perinnästä on kertynyt tuloja odotettua enemmän. Sivistystoimen osalta avustustuotot ovat ylittyneet merkittävästi arvioitua suurempien hankerahoitusten myöntöjen sekä rahoittajilta saatujen ennakkomaksujen vuoksi. Ennakkomaksuista osa tullaan tilinpäätöksessä jaksottamaan vuodelle 2023. Toteuma syyskuun 2022 lopussa oli 78,7 %. Syyskuun toteumassa on mukana myös maahanmuuttoviraston ja SPR:n maksamia korvauksia ukrainalaisten majoituspalveluiden järjestämisestä, joita ei ole talousarviossa huomioitu.

TULOSLASKELMA

TOIMINTAKULUT



Toimintakulut ovat toteutuneet hieman arvioitua matalampina. Toteuma syyskuun lopussa oli 73,3 %. Palkkojen ja palkkioiden toteuma vastaavana aikana oli 74,6 % ja palvelujen ostojen 71,4 %. Kunta-alan kolmivuotinen sopimusratkaisu saavutettiin 8.6.2022. Sopimus on voimassa ajalla 1.5.2022-30.4.2025. Sopimuskaudella työvoimakustannukset nousevat korkoa korolle laskien keskimäärin 8,79 prosenttia. Vuonna 2022 vuosikeskiarvovertailussa edelliseen vuoteen verrattuna palkkakustannukset nousevat keskimäärin 1,76 prosenttia. Korotus (2 %) maksettiin takautuvasti kesäkuun alusta lähtien, mikä merkitsee, että loppuvuoden palkkakustannukset tulevat merkittävästi kohoamaan. Lokakuussa palkat tulevat nousemaan keskimäärin 0,5 prosenttia. Henkilöstökulut kohoavat loppuvuotta kohti myös siitä syystä, että kaikkia avoinna olevia tehtäviä ei olla saatu täytettyä suunnitellusti, jolloin palkkakulut nousevat sitä mukaa, kun tehtäviä saadaan täytettyä. Lisäksi valtuusto on päättänyt perustaa Kappelimäen koulun apulaisrehtorin viran ja kaupunginhallitus esittää valtuustolle kaupunkisuunnittelijan viran perustamista.

Muiden kulujen osalta on huomioitava, että osa hankintasopimuksista päättyy kesken vuotta ja uudet sopimushinnat saattavat olla merkittävästi vanhoja kalliimpia. Loppuvuodesta tulee tyypillisesti myös suuria kertaluonteisia laskuja, jotka laskutetaan pidemmältä ajalta toteutuneiden kulujen mukaisesti. Tällaisia voivat olla esimerkiksi kotikuntakorvaukset. Käyttökulut, kuten lämmitys ja sähkö sekä kunnossapitokulut, kuten auras- ja hiekoitus puolestaan muodostuvat suurimmaksi osaksi talvikautena, jolloin kulut eivät jakaudu tasaisesti eri kuukausille.

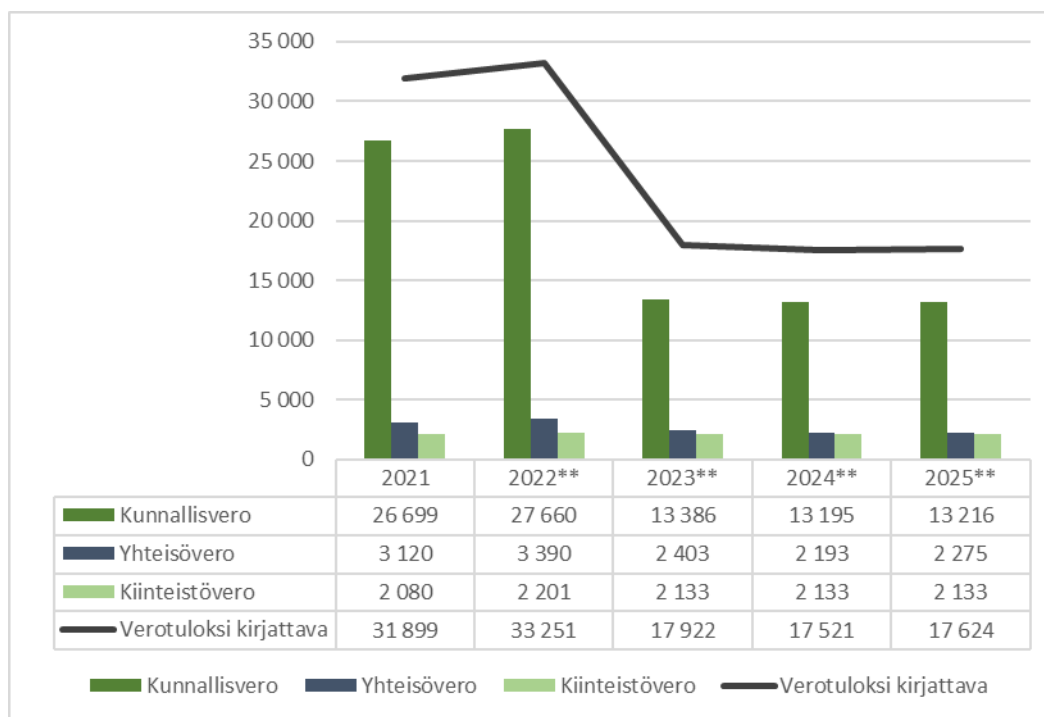
RAHOITUSKULUT

Lainojen korkokustannukset ovat nousseet huomattavasti ennakoitua ripeämmin. Kaupungin lainojen järjestelemiseksi ja rahoituksen varmistamiseksi otettiin kiinteäkorkoinen pidempiaikainen 5 miljoonan euron laina, jonka myötä korkojen suojausaste nousi 72,5 prosenttiin (31.12.2021 tilanteessa suojausaste oli 56,4 %). Loppuvuoden osalta on odotettavissa korkokustannusten nousua myös lyhytaikaisten lainojen osalta, sillä niidenkin korot ovat nousseet reilusti plussan puolelle. Vielä alkuvuoden ajan lyhytaikaisten lainojen korot olivat miinuksella. Kaupungin lainakanta syyskuussa 2022 oli 25 miljoonaa euroa, josta pitkäaikaisen lainan osuus oli 18,5 milj. euroa ja lyhytaikaisten lainojen osuus 6,5 miljoonaa

TULOSLASKELMA

euroa (31.12.2021 lainakanta oli 27,5 milj. euroa, josta pitkäaikaisen lainan osuus oli 15,5 miljoonaa ja lyhytaikaisten 12 miljoonaa euroa). Investointien toteuma-aste oli syyskuussa 56 %.

VEROTULOT JA VALTIONOSUUEDET

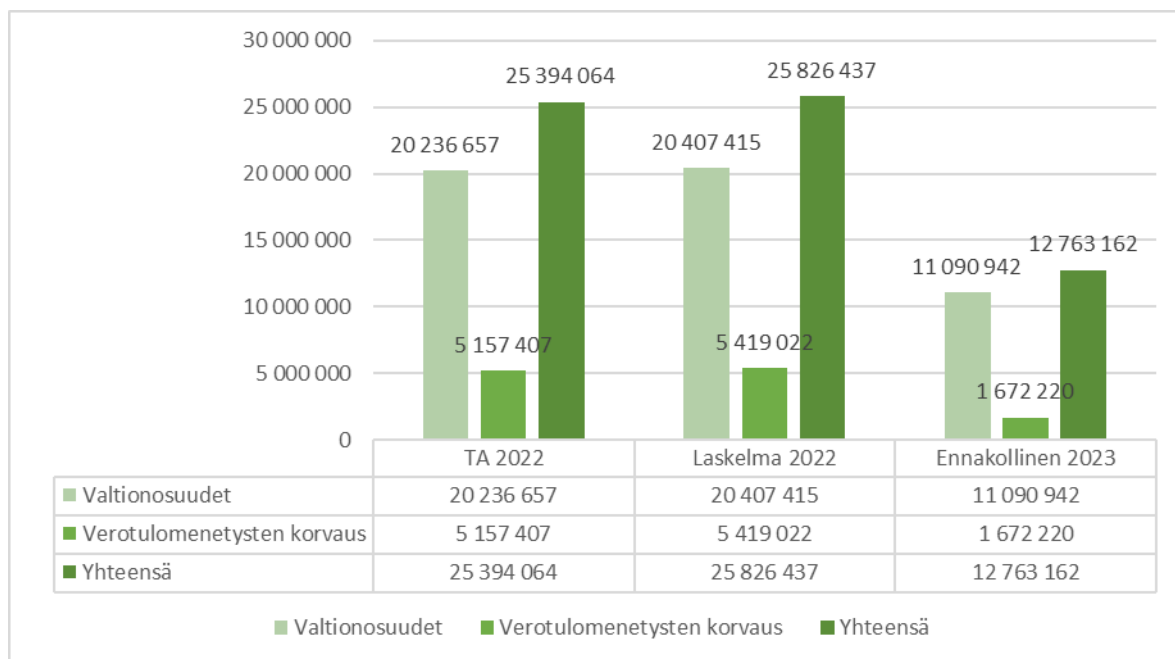


Verotulojen ennustamisessa on käytetty kuntaliiton syyskuussa 2022 julkaisemaa veroennustekehikkoa, jonka mukaan tilitettävät kokonaisverotulot vuodelle 2022 olisivat 33 251 000 euroa. Verotuloennusteen merkittävä ero talousarvioon johtuu pääasiassa yhteisöverotulojen kasvusta. Sote-uudistus vaikuttaa kuntien kunnallis- ja yhteisöverotuloihin vuodesta 2023 lähtien. Lopullinen kunnallisvero-% leikkaus tulee olemaan 12,64 %-yksikköä. Toukokuussa 2021 arvioitu leikkaus oli 12,39 %-yksikköä.

Syyskuun loppuun mennessä verotuloja on kertynyt seuraavasti:

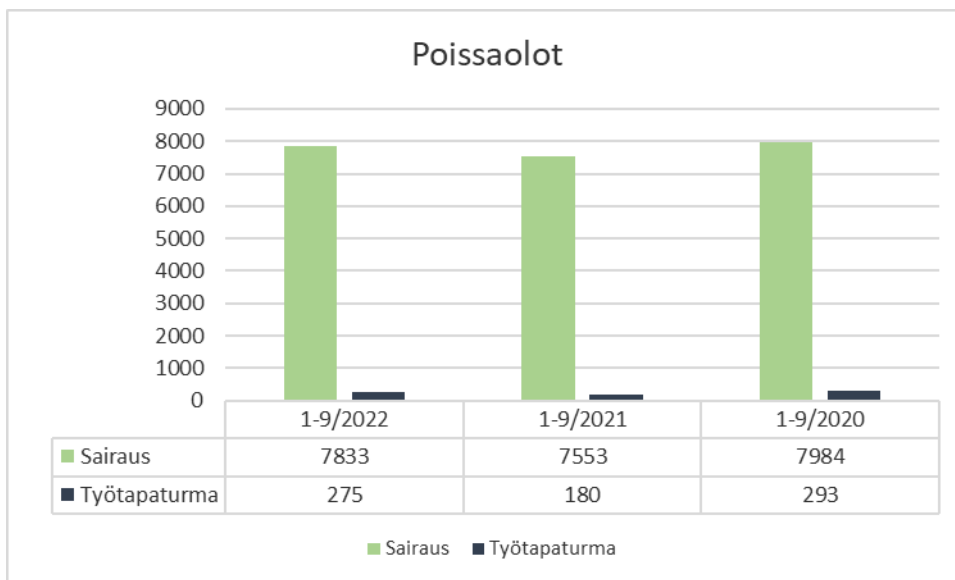
- Kunnallisvero: 21 281 579 €
- Yhteisövero: 2 804 694 €
- Kiinteistövero: 1 684 649 €

TULOSLASKELMA



Henkilöstö

Kumulatiiviset terveystieteelliset poissaolokalenteripäivät 1-9/2022



Koronatartuntojen määrän kasvu näkyy sairauspoissaoloissa, jotka ovat syyskuun 2022 loppuun mennessä kasvaneet vuotta aiemmasta (280 päivää).

TALouden TOTEUMA TOIMIALOITTAIN

Talouden toteuma toimialoittain

KESKUSVAALILAUTAKUNTA, TARKASTUSLAUTAKUNTA JA KAUPUNGINHALLITUS

TULOSLASKELMA	TP 2021	TA+ lisät 2022	Tot. 1-9	Yli-/alitus	Tot %
TOIMINTATUOTOT					
Myyntituotot	1 983 142	2 512 758	1 803 631	709 127	71,80
Maksutuotot	2 277	2 340	-1 105	3 445	-47,20
Tuet ja avustukset	395 804	382 400	188 352	194 048	49,30
Muut toimintatuotot	5 647 853	6 075 341	4 640 783	1 434 558	76,40
Toimintatuotot yht	8 029 077	8 972 839	6 631 661	2 341 178	73,90
KL.erät	1 653 817	1 758 194	1 078 467	679 727	61,30
TOIMINTAKULUT					
Palkat ja palkkiot	-2 298 365	-2 548 606	-1 826 714	-721 892	71,70
Eläkekulut	-489 513	-503 660	-386 639	-117 021	76,80
Muut henkilöstösivukulut	-90 941	-106 221	-60 707	-45 514	57,20
Palvelujen ostot	-1 650 338	-1 920 530	-1 047 965	-872 565	54,60
Aineet, tarvikkeet ja tavarat	-663 049	-790 943	-498 683	-292 260	63,00
Avustukset	-52 807	-48 000	-43 593	-4 407	90,80
Muut toimintakulut	-1 948 068	-2 176 444	-1 651 713	-524 731	75,90
Toimintakulut yht	-7 193 080	-8 094 404	-5 516 012	-2 578 392	68,10
KL.erät	-164 531	-171 030	-102 808	-68 222	60,10
TOIMINTAKATE	2 325 283	2 465 599	2 091 308	374 291	84,80

TALouden TOTEUMA TOIMIALOITTAIN

Tehtäväkohtainen toteuma (1000 euroina)

	TOIMINTATULOT	TP2021	TA+ lisät 2022	Tot. 1-9	Yli-/alitus	Tot %
10	VAALIT	9	15	18	- 3	122
15	RUOKAH.VARP.KOUL.KEITTIÖ	1 151	1 551	1 095	456	70,6
16	RUOKAH.PALV./KAUK.K.KEITTIÖ	779	927	706	221	76,2
17	TIETOHALLINTOPALVELUT	-	2	-	2	0
18	HALLINTOPALVELUT	5 569	5 988	4 228	1 759	70,6
19	SISÄINEN PALVELUTOIMINTA	235	199	38	162	18,8
20	TALOUSPALVELUT	0	1	1	0	61,6
21	ELINKEINOTOIMI	112	116	92	24	79,1
22	KAAVOITUS	7	2	0	2	1,8
23	ASUMINEN	146	158	445	- 288	282,4
25	MAASEUTUTOIMI	20	14	8	6	58,7

	TOIMINTAKULUT	TP2021	TA+ lisät 2022	Tot. 1-9	Yli-/alitus	Tot %
10	VAALIT	- 31	- 15	- 13	- 2	88,7
14	TILINTARKASTUS	- 20	- 30	- 10	- 21	31,6
15	RUOKAH.VARP.KOUL.KEITTIÖ	- 1 363	- 1 455	- 1 092	- 364	75
16	RUOKAH.PALV./KAUK.K.KEITTIÖ	- 895	- 969	- 660	- 309	68,1
17	TIETOHALLINTOPALVELUT	- 437	- 564	- 361	- 203	64
18	HALLINTOPALVELUT	- 2 484	- 2 652	- 1 823	- 829	68,7
19	SISÄINEN PALVELUTOIMINTA	- 636	- 659	- 367	- 291	55,8
20	TALOUSPALVELUT	- 602	- 694	- 466	- 228	67,2
21	ELINKEINOTOIMI	- 371	- 405	- 335	- 70	82,7
22	KAAVOITUS	- 98	- 163	- 72	- 90	44,4

TALouden TOTEUMA TOIMIALOITTAIN

23	ASUMINEN	- 151	- 373	- 267	- 107	71,4
25	MAASEUTUTOIMI	- 104	- 116	- 51	- 65	44

Poikkeamat talousarvion toteumassa

Vaalit: Vuonna 2022 järjestettiin aluevaalit, joista ei budjetointivaiheessa ollut tietoja. Valtio korvasi kunnille aluevaalien kustannuksia.

Elinkeinotoimi: Tiettyjen toimijoiden laskutus tapahtuu suuremmissa erissä alkuvuodesta ja osan puolivuositain, laskutus ei silloin jakaudu tasaisesti kvartaali- tai kuukausitasolla ilman, että laskutus jyvitetään vuositasolla kuukausille.

Asuminen: Tulot ovat ylittyneet, koska maahanmuuttovirasto ja SPR ovat korvanneet ukrainalaisten majoituspalveluiden järjestämisestä aiheutuneita kuluja. Kaupunki on laskuttanut maahanmuuttovirastoa maaliskuu-huhtikuussa aiheutuneista kustannuksista ja SPR puolestaan korvaa sopimuksen mukaisesti 1.5.2022 jälkeen syntyneitä kustannuksia.

SIVISTYSVALIOKUNTA

TULOSLASKELMA	TP 2021	TA+ lisät 2022	Tot. 1-9	Yli-/alitus	Tot %
TOIMINTATUOTOT					
Myyntituotot	1 053 688	1 130 605	696 635	433 970	61,60
Maksutuotot	756 504	998 501	657 176	341 325	65,80
Tuet ja avustukset	638 940	720 690	1 398 634	-677 944	194,10
Muut toimintatuotot	190 628	189 450	160 618	28 832	84,80
Toimintatuotot yht	2 639 760	3 039 246	2 913 063	126 183	95,80
TOIMINTAKULUT					
Palkat ja palkkiot	-10 898 387	-11 701 104	-8 639 409	-3 061 695	73,80
Eläkekulut	-2 412 999	-2 368 696	-1 909 814	-458 882	80,60
Muut henkilöstösivukulut	-457 371	-497 040	-297 544	-199 496	59,90
Palvelujen ostot	-2 967 131	-3 515 100	-2 341 231	-1 173 869	66,60

TALouden TOTEUMA TOIMIALOITTAIN

Aineet, tarvikkeet ja tavarat	-531 924	-615 154	-445 836	-169 318	72,50
Avustukset	-511 038	-542 800	-408 040	-134 760	75,20
Muut toimintakulut	-4 996 185	-6 089 609	-4 482 044	-1 607 565	73,60
Toimintakulut yht	-22 775 035	-25 329 503	-18 523 919	-6 805 584	73,10
KL.erät	-1 513 268	-767 424	-483 980	-283 444	63,10
TOIMINTAKATE	-21 648 544	-23 057 681	-16 094 835	-6 962 846	69,80

Tehtäväkohtainen toteuma (1000 euroina)

	TOIMINTATULOT	TP 2021	TA+ lisät 2022	Tot. 1-9	Yli-/alitus	Tot %
26	SIVISTYSTOIMENHALLINTO	6	0	28	- 28	9405
27	VARHAISKASVATUS	628	674	519	156	76,9
28	PERUSOPETUS	822	972	1 321	- 349	135,9
29	LUKIO-OPETUS	20	28	36	- 8	128,1
35	KIRJASTOTOIMI	26	24	15	9	61,1
36	KULTTUURITOIMI	5	25	8	17	31,7
38	NUORISOTOIMI	108	95	87	8	92,1
39	LIIKUNTATOIMI	67	129	59	70	45,7
40	VAKKA-SUOMEN KANSALAIPOISTO	501	666	527	139	79,2
41	VAKKA-SUOMEN MUSIIKKIOPISTO	456	426	313	113	73,6

	TOIMINTAKULUT	TP 2021	TA+ lisät 2022	Tot. 1-9	Yli-/alitus	Tot %
26	SIVISTYSTOIMENHALLINTO	- 230	- 268	- 195	- 72	73
27	VARHAISKASVATUS	- 4 851	- 5 555	- 4 035	- 1 520	72,6
28	PERUSOPETUS	- 11 323	- 12 452	- 9 203	- 3 249	73,9

TALouden TOTEUMA TOIMIALOITTAIN

29	LUKIO-OPETUS	- 1 216	- 1 351	- 989	- 363	73,1
30	TOISEN AST.AMMATILLINEN KOUL.	-	-	- 1	1	0
35	KIRJASTOTOIMI	- 577	- 611	- 462	- 150	75,5
36	KULTTUURITOIMI	- 341	- 350	- 274	- 75	78,5
38	NUORISOTOIMI	- 308	- 352	- 245	- 107	69,6
39	LIIKUNTATOIMI	- 1 566	- 1 727	- 1 285	- 442	74,4
40	VAKKA-SUOMEN KANSALAIPOISTO	- 1 173	- 1 424	- 942	- 482	66,2
41	VAKKA-SUOMEN MUSIIKKIOPISTO	- 1 190	- 1 239	- 893	- 346	72,1

Poikkeamat talousarvion toteumassa

Sivistystoimen hallinto: Toteutuu talousarvion mukaisesti. Toiminnan tulot ovat arvioitua suuremmat johtuen Työllisyysrahaston maksamista koulutuskorvauksista, joita ei ole huomioitu talousarviota tehdessä.

Varhaiskasvatus: Toteutuu talousarvion mukaisesti.

Perusopetus: Toteutuu talousarvion mukaisesti. Toimintatuotot ovat ylittyneet merkittävästi mm. jaksotettujen hankkeiden ja arvioitua suurempien hankerahoitusten myöntöjen vuoksi. Osa tuloista jaksotetaan vuodelle 2023.

Lukio: Toimintatuotot ovat ylittyneet johtuen valtion lukiokoulutuksen järjestäjille koronaepidemian vaikutusten tasoittamiseksi myönnetystä erityisavustuksesta.

Kulttuuritoimi: Kulttuuritoimen tulot jäävät 43,3% tavoitteesta. Tulot koostuvat suurimmalta osalta Kulttuuriviikon pääsylipputulosta. Tammikuussa 2022 yleisötilaisuudet jouduttiin perumaan koronatilanteen takia, joten pääsylipputulot jäivät saamatta.

Kansalaisopisto: Kansalaisopiston toimintakulut alittuvat suunnitellusta (tot. 66,2%). Asiantuntijapalveluiden ostot ovat jääneet suunnitellusta mm. luentotilaisuuksien peruuntumisista johtuen.

Musiikkiopisto: Toteutuu talousarvion mukaisesti.

Kirjasto: Toteutuu talousarvion mukaisesti.

Nuorisotoimi: Nuorisotoimen tulojen (92,1%) toteuma on yli tavoitetason sillä hankeavustukset AVI:ltä etsivään nuorisotyöhön saapuivat keväällä (60 000 €). Nuorisotoimen toimintakulut (69,6%) ovat alle tavoitetason. Pop up -nuokkarin vuokralaskutusta ei ole tehty vielä kokonaisuudessaan ja se selittää toimintakulujen alittumisen.

TALouden TOTEUMA TOIMIALOITTAIN

Liikuntatoimi: Liikuntatoimen tulojen toteumaprosentti 45,7%. Alitus johtuu pääosin laskutustavasta, mikä liikuntapaikoista tehdään puolen vuoden välein siten, että heinäkuussa laskutetaan tammi-kesäkuun käyttö ja tammikuussa heinä-joulukuun käyttö. Nyt prosenteissa näkyy ensimmäisen puolen vuoden (tammi-kesäkuu) liikuntapaikkojen tulot. Menot ovat budjetoidussa, tosin nyt lokakuun aikana on tullut tietoon, että ukkonen on rikkonut pururadan valaistusta ja korjauskustannukset tulevat olemaan tuhansia euroja. Lisäksi odotettavissa on, että Jääkukko Oy:lle varattu toiminnantuki (100.000€/vuosi) sähkön, lämmityksen ja veden kustannusten kattamiseen ei todennäköisesti tule riittämään kohonneiden kustannusten vuoksi.

SOSIAALI- JA TERVEYSVALIOKUNTA

TULOSLASKELMA	TP 2021	TA+ lisät 2022	1-9/2022	Yli-/alitus	Tot %
TOIMINTATUOTOT					
Myyntituotot	760 891	681 530	768 006	-86 476	112,70
Maksutuotot	2 359 753	1 837 430	1 631 727	205 703	88,80
Tuet ja avustukset	1 526 805	192 486	108 403	84 083	56,30
Muut toimintatuotot	560 857	136 765	137 192	-427	100,30
Toimintatuotot yht	5 208 307	2 848 211	2 645 328	202 883	92,90
TOIMINTAKULUT					
Palkat ja palkkiot	-9 066 685	-9 348 746	-7 213 036	-2 135 710	77,20
Eläkekulut	-2 102 750	-2 083 054	-1 633 911	-449 143	78,40
Muut henkilöstösivukulut	-376 777	-404 846	-245 843	-159 003	60,70
Palvelujen ostot	-19 424 533	-19 969 714	-14 843 706	-5 126 008	74,30
Aineet, tarvikkeet ja tavarat	-1 010 953	-1 101 988	-789 472	-312 516	71,60
Avustukset	-827 787	-735 807	-602 580	-133 227	81,90
Muut toimintakulut	-1 770 728	-2 099 280	-1 540 041	-559 239	73,40
Toimintakulut yht	-34 580 214	-35 743 435	-26 868 590	-8 874 845	75,20
KL.erät	-940 638	-669 023	-409 805	-259 218	61,30

TALouden TOTEUMA TOIMIALOITTAIN

TOIMINTAKATE	-30 312 545	-33 564 247	-24 633 067	-8 931 180	73,40
--------------	-------------	-------------	-------------	------------	-------

Tehtäväkohtainen toteuma (1000 euroina)

	TOIMINTATULOT	TP2021	TA+ lisät 2022	Tot. 1-9	Yli-/alitus	Tot %
43	SOS.HALLINTO	17	10	2	8	24
44	PERHEPALVELUT	127	8	18	- 10	229,4
47	TOIMEENTULOTURVA	18	15	7	8	43,5
48	PERUSTERVEYDENHUOLTO	2 629	745	1 025	- 280	137,6
49	ERIKOISSAIRAANHOITO	80	-	24	- 24	0
50	VAMMAISPALVELU	809	718	558	160	77,7
51	IÄKKÄIDEN PALVELUT	1 527	1 352	1 011	341	74,8

	TOIMINTAKULUT	TP2021	TA+ lisät 2022	Tot. 1-9	Yli-/alitus	Tot %
43	SOS.HALLINTO	- 1 122	- 943	- 840	- 103	89,1
44	PERHEPALVELUT	- 1 663	- 1 956	- 964	- 992	48,5
47	TOIMEENTULOTURVA	- 342	- 180	- 247	67	137,3
48	PERUSTERVEYDENHUOLTO	- 8 200	- 7 248	- 6 082	- 1 166	83,9
49	ERIKOISSAIRAANHOITO	- 9 980	- 10 606	- 7 952	- 2 654	75
50	VAMMAISPALVELU	- 4 393	- 4 626	- 3 580	- 1 045	77,4
51	IÄKKÄIDEN PALVELUT	- 8 879	- 10 184	- 7 203	- 2 981	70,7

Poikkeamat talousarvion toteumassa

Sos. hallinto: Sos. hallinto sisältää hallinnon lisäksi sosiaalityön ja päihdehuollon. Toimintatuotot 24%, Toimintakulut 89,1%. Toimintatuottoja on budjetoitu liikaa aiempia vuosia mukailleen. Aiemman vuoden korjauskirjausten myötä tuloja on siirretty ko. tehtäväalueelta toiselle tehtäväalueelle. Toimintakulut ylittivät henkilöstömenoihin liittyvien virheellisten palkkakirjausten vuoksi. Asia korjataan taannehtivasti 1.1.2022 alkaen. Koneiden ja laitteiden vuokrat sekä leasing-menot olleet arvioitua suuremmat. Avustukset ylittivät, koska yhdistysten avustukset maksetaan kertakorvauksena heti alkuvuodesta.

TALouden TOTEUMA TOIMIALOITTAIN

Perhepalvelut: Toimintatuotot 229,4% Toimintakulut 48,5%. Toiminnantuotot ylittyneet, johtuen kodin ulkopuolelle sijoitettujen lasten tulojen perinnästä lastensuojelulain mukaisesti. Perhepalveluiden osalta sosiaalinen lomatoiminta on ylittynyt johtuen asiakasperheiden halukkuudesta käyttää tuetun loman mahdollisuutta, josta perhepalvelut kattavat perheiden omavastuuosuuden. Tukihenkilötoiminnan kulut ovat myös ylittyneet ostopalveluna hankittujen miespuolisten tukihenkilöiden tarpeen vuoksi. Jälkihuollon kulut ovat ylittyneet ostopalveluna hankittujen jälkihuollon tukitoimien takia niille jälkihuollettaville, jotka asuvat muualla kuin Laitilassa. Henkilöstömenot ovat alittuneet kasvatus- ja perheneuvonnan psykologin rekrytointihaasteiden vuoksi. Perhehoito – ja laitospalvelut ovat alittuneet sijoitusten päättymisen vuoksi.

Toimeentuloturva: Toimintatuotot 43,5% Toimintakulut 137,3%. Toimintatuotot 43,5% tulevat TE-toimiston maksamista kuntouttavan työtoiminnan asiakasmaksuista. Toimintakulujen ylitys syntyy työmarkkinatuen kuntaosuudesta sekä Ukrainan sotaa Laitilaan tulleiden henkilöiden avustuksista, joihin ei talousarviossa osattu varautua. Suurin menoerä on työmarkkinatuen kuntaosuus, työllisyys ei ole palautunut koronaa edeltävälle tasolle.

Perusterveydenhuolto: Toimintatuotot 137,6 %, toimintakulut 83,9 %. Toiminnan tuotot ylittyneet terveyskeskusosaston ylikunnallisen palveluntuotannon, laskutuksen toimintamallien tehostamisen sekä kesällä 2021 muuttuneen asiakasmaksulain odotettua pienemmän vaikutuksen johdosta.

Menoissa lääkärin vastaanoton henkilöstökustannukset sekä asiakaspalvelu- ja asiantuntijapalveluiden ostot ovat ylittäneet budjetin, joka heijastuu koko terveyskeskuksen tulokseen. Koronan vaikutus näkyy vielä merkittävästi niin henkilöstö- kuin asiakaspalvelumenoissa.

Erikoissairaanhoidossa: Erikoissairaanhoidossa ei ole tuloja. Toimintakulut 75%. Toimintakulut ovat pysyneet budjetissa.

Vammaispalvelu: Toimintatuotot 77,7%, toimintakulut 77,4%. Toimintatuottoja on asumispalvelussa arvioitua enemmän. Asumispalvelujen (toimintarajoitteiset) ylitys (89,2%) johtuu toiselle paikkakunnalle muuttaneen henkilön asumispalvelun kustannuksista marraskuusta 2017 alkaen, joita maksetaan takautuvasti. Muiden asumispalvelujen osalta kyse on hinnankorotuksista. Palke 7:n ylitykset koostuvat pääasiassa palkoista sekä tehtävien vaativuuden arvioinnin vaikutuksesta. Tukitoimien ja palveluiden ostot johtuvat lisääntyneistä henkilökohtaisten avustajien tarpeesta, palvelut on ostettu yrityksiltä.

lääkäiden palvelut: Toimintatuotot 74,8%, toimintakulut 70,7%

Kotihoito: toimintatuotot 88,2%, toimintakulut 73,3%. Toimintatuotot ylittyvät, koska asiakasmaksuja on kertynyt arvioitua enemmän.

Kotihoidon tukipalvelut:

Ateriapalvelut: toimintatuotot 59,1%, toimintakulut 64,1%. Toimintatuotot alittuvat, koska ateriapalvelumaksuista on kertynyt tuloja arvioitua vähemmän. Toimintakulut alittuvat, koska sisäisiä ruokapalvelumenoja on ollut arvioitua vähemmän.

TALouden TOTEUMA TOIMIALOITTAIN

Päivätoiminta: toimintatuotot 105,1%, toimintakulut 81,1%. Toimintatuotot ylittyvät, koska asiakasmaksuja on kertynyt arvioitua enemmän. Toimintakulut ylittyvät, koska henkilöstökuluja ja sisäisiä ruokapalvelumenoja on ollut arvioitua enemmän.

Resurssipooli: ei toimintatuottoja, toimintakulut 31,5%. Toimintakulut alittuvat, koska resurssipoolin kaikkia hoitajien työsuhteita ei ole täytetty hakijoiden puuttumisen vuoksi. Resurssipoolissa työskentelee tällä hetkellä yksi sairaanhoitaja ja kaksi hoitajaa. Toisen hoitajan työsuhde on alkanut 11.7.2022 ja toisen hoitajan työsuhde 1.9.2022. Yhden hoitajan rekrytointiprosessi on kesken (tilanne 17.10.2022).

Omaishoidon tuki 65-v. täyttäneet: toimintatuotot 1456,3%, toimintakulut 64,4%. Toimintatuotot ylittyvät, koska aikaisemmin saamatta jääneet omaishoidon alv-palautukset vuosilta 2020 – 2021 on kirjattu tuloksi. Toimintakulut alittuvat, koska omaishoidon tuen palkkioihin on tarvittu arvioitua vähemmän määrärahoja.

Kaukolankoti (kunnallinen laitoshoido): toimintatuotot 74,9%, toimintakulut 71,7%. Ei erityistä.

Koivukoto: (kunnallinen tehostettu palveluasuminen): toimintatuotot 65,9%, toimintakulut 74,6%. Toimintatuotot alittuvat, koska hoitopäivämaksuja on kertynyt arvioitua vähemmän.

Yksityinen vanhusten tehostettu palveluasuminen: toimintatuotot 65,1%, toimintakulut 69,2%. Toimintatuotot alittuvat, koska asiakasmaksuja on kertynyt arvioitua vähemmän. Toimintakulut alittuvat, koska määrärahoja asiakaspalvelujen ostoon yksityisiltä palveluntuottajilta on tarvittu arvioitua vähemmän.

Kotikuntalain kotikuntakorvaukset: ei toimintatuottoja, toimintakulut 56,2%. Toimintakulut alittuvat, koska kunnat, johon asiakkaat ovat muuttaneet, eivät ole vielä laskuttaneet kaikkia kotikuntakorvauksia.

TEKNINEN VALIOKUNTA

TULOSLASKELMA	TP 2021	TA+ lisät 2022	Tot. 1-9	Yli-/alitus	Tot %
TOIMINTATUOTOT					
Myyntituotot	2 033 818	2 050 500	1 331 508	718 992	64,90
Maksutuotot	22 733	10 200	13 866	- 3 666	135,90
Tuet ja avustukset	892	-	300	- 300	0,00
Muut toimintatuotot	3 228 716	4 742 424	3 524 394	1 218 030	74,30
Toimintatuotot yht	5 286 159	6 803 124	4 870 068	1 933 056	71,60
KL.erät	1 142 041	-	-	-	0,00
TOIMINTAKULUT					

TALouden TOTEUMA TOIMIALOITTAIN

Palkat ja palkkiot	- 1 748 122	- 1 894 696	- 1 329 763	- 564 933	70,20
Eläkekulut	- 397 878	- 408 920	- 292 943	- 115 977	71,60
Muut henkilöstösivukulut	- 74 503	- 83 347	- 46 536	- 36 811	55,80
Palvelujen ostot	- 2 319 043	- 2 547 936	- 1 760 865	- 787 071	69,10
Aineet, tarvikkeet ja tavarat	- 1 668 551	- 1 720 770	- 1 109 457	- 611 313	64,50
Avustukset	- 94 989	- 95 000	- 98 555	3 555	103,70
Muut toimintakulut	- 795 389	- 808 470	- 716 986	- 91 484	88,70
Toimintakulut yht	- 7 098 475	- 7 559 139	- 5 355 106	- 2 204 033	70,80
KL.erät	- 165 097	- 141 022	- 75 032	- 65 990	53,20
TOIMINTAKATE	- 835 372	- 897 037	- 560 070	- 336 967	62,40

Tehtäväkohtainen toteuma (1000 euroina)

	TOIMINTATULOT	TP 2021	TA+ lisät 2022	Tot. 1-9	Yli-/alitus	Tot %
57	TEKNINEN HALLINTO	208	317	105	212	33,2
58	LIIK.VÄYLÄT JA ALUEET	24	3	17	- 14	577,2
59	JÄTEHUOLTO	83	75	-	75	0
60	KIINTEISTÖT	3 077	4 541	3 441	1 100	75,8
61	VESIHUOLTOLAITOS	1 881	1 822	1 298	524	71,2
63	MITTAUSPALVELU	13	11	9	2	85,2
64	PALO, PELASTUS JA SUOJELU	-	35	-	35	0

	TOIMINTAKULUT	TP 2021	TA+ lisät 2022	Tot. 1-9	Yli-/alitus	Tot %
57	TEKNINEN HALLINTO	- 197	- 295	- 145	- 150	49
58	LIIK.VÄYLÄT JA ALUEET	- 613	- 662	- 570	- 92	86,1

TALouden TOTEUMA TOIMIALOITTAIN

59	JÄTEHUOLTO	- 40	- 59	- 24	- 35	40,6
60	KIINTEISTÖT	- 4 097	- 4 270	- 3 091	- 1 179	72,4
61	VESIHUOLTOLAITOS	- 1 306	- 1 366	- 932	- 434	68,2
63	MITTAUSPALVELU	- 73	- 89	- 69	- 21	77
64	PALO, PELASTUS JA SUOJELU	- 772	- 817	- 525	- 293	64,2

Poikkeamat talousarvion toteumassa

Tekninen hallinto: Teknisen hallintoon kuuluvat metsän myyntitulot kirjautuvat pääosin loppuvuodesta. Talousarvion tuotto-odotukseen ei kuitenkaan tulla pääsemään. Metsien hoitokustannukset noudattavat samaa kaavaa eli niitä kirjautuu loppuvuodesta.

Liikenneväylät ja yleiset alueet: Tulopuolen suuri poikkeama ylöspäin ei ole merkittävä, koska summat ovat pieniä. Merkitys menopuolen ylitykseen korvaamisessa on olematon.

Talvi oli erittäin haasteellinen katujenhoidon kannalta. Lumimäärät olivat huomattavia ja tätä kautta aurauksiin jouduttiin panostamaan paljon. Liukkauden torjunta oli myös haasteellista lämpötilan sahatessa nollan molemmin puolin. Käytännössä hiekoitusta oli lähes kaksinkertainen määrä aiempiin vuosiin. Polttoaineiden hintojen poikkeuksellisen suuri nousu aiheutti myös lisää kustannuksia. Se, miten talousarvio tulee toteutumaan vuoden lopulla, riippuu loppuvuoden sääolosuhteista.

Katujen kunnossapito on syönyt myös yleisten alueiden hoitoon varattua osuutta. Yleisten alueiden hoitoon lisäpanostaminen on ollut talousarvion puitteissa mahdotonta.

Jätehuolto: Jätehuollon tulot kerätään vuoden lopulla, joten kertymä korjaantuu silloin. Kulupuolen laskutuksen osalta tilanne on samantapainen. Menot painottuvat loppuvuoteen.

Kiinteistöt: Kiinteistötoimelle on ominaista, että kustannuksia ei kerry tasaisesti kuukausittain ja kiinteistöittäin. Käyttökulut, kuten lämmitys ja sähkö sekä kunnossapitokulut, kuten auraus- ja hiekoitus muodostuvat suurimmaksi osaksi talvikautena. Kiinteistöjen isompia korjaustoimia tehdään vain muutamiin kiinteistöihin vuosittain. Pitkällä aikavälillä korjauskulut jakaantuvat tasaisesti kiinteistökohtaisesti niiden kunnon ja korjaustarpeen mukaan. Siksi joissakin kiinteistöissä korjauskuluja ei ole toteutunut ja joissakin korjauskulut ovat huomattavasti suuremmat, kuin vuodelle varatut menot.

Merkittäviä poikkeamia talousarvioon, yllämainitut seikat huomioiden:

Varpeen päiväkotikiinteistö on toiminut vielä tämän vuoden toukokuuhun asti 8-tien yrityskeskuksen käyttäjien väistötiloina. Normaalisti kiinteistö on tyhjä. Käyttökulujen toteuma 112,1 %.

Varpeen yläkoulun luokkaan 103 on tehty ylimääräisiä sisäilmakorjaustoimia. Sisäilmapuhdistimet ovat olleet käytössä ja tulevat olemaan vielä vuoden loppuun asti. Käyttökulujen toteuma 102,7 %.

TALouden TOTEUMA TOIMIALOITTAIN

Kappelimäen vanhan koulun pihavälineiden uusintaa on toteutettu vanhojen laitteiden rikkimien johdosta sekä ilmanvaihtolaitteen pumppu on uusittu rikkoutumisen takia. Käyttökulujen toteuma 82,9 %.

Jäähallin pukutilojen lattiamattoja on korjattu kosteusongelmien takia. Käyttökulujen toteuma 120,1 %.

Terveyskeskuksen infektiovastaanotto-tilat on siirretty 1. kerrokseen. Käyttökulujen toteuma 79,1 %.

Varaston hallin nosto-ovi on uusittu vanhan mennessä rikki. Käyttökulujen toteuma 86,8 %.

Talven auras- ja hiekoituskulut ovat selvästi ylittäneet vuodelle 2022 varatut määrärahat kaikissa kiinteistöissä. Kulujen nousu jatkuu loppuvuonna.

Vesihuoltolaitos: Vesihuoltolaitoksen tulot ja menot kertyvät epätasaisesti vuoden aikana. Tulopuoli muodostuu pääasiassa asiakkailta perittävistä maksuista ja on näin ollen riippuvainen laskutusväleistä. Vesimaksuihin tehtiin vuoden alusta voimaan tulleet korotukset, joten tulopuolelle on odotettavissa edellisiin vuosiin verrattuna kasvua vedenkulutuksen vähenemisestä huolimatta. Kulupuolella poikkeama selittyy laskutusviiveillä.

Palo ja pelastus: Kyseessä on läpilaskutusta aluepelastuslaitoksen suuntaan. Tulot muodostuvat sopimuksen mukaisista vuokratuloista.

RAKENNUS- JA YMPÄRISTÖLAUTAKUNTA

TULOSLASKELMA	TP 2021	TA+ lisät 2022	Tot. 1-9	Yli-/alitus	Tot %
TOIMINTATUOTOT					
Myyntituotot	34 940	33 600	21 277	12 323	63,30
Maksutuotot	114 436	106 050	86 757	19 293	81,80
Muut toimintatuotot	-	400	65	335	16,30
Toimintatuotot yht	149 376	140 050	108 100	31 950	77,20
TOIMINTAKULUT					
Palkat ja palkkiot	- 155 713	- 134 421	- 121 649	- 12 772	90,50
Eläkekulut	- 33 621	- 26 351	- 25 339	- 1 012	96,20
Muut	- 6 295	- 5 562	- 4 131	- 1 431	74,30

TALouden TOTEUMA TOIMIALOITTAIN

henkilöstösivukulut					
Palvelujen ostot	- 34 326	- 75 390	- 28 109	- 47 281	37,30
Aineet, tarvikkeet ja tavarat	- 2 853	- 7 090	- 2 009	- 5 081	28,30
Muut toimintakulut	- 38 264	- 46 573	- 29 587	- 16 986	63,50
Toimintakulut yht	- 271 072	- 295 387	- 210 823	- 84 564	71,40
KL.erät	- 12 325	- 9 695	- 6 843	- 2 852	70,60
TOIMINTAKATE	- 134 021	- 165 032	- 109 566	- 55 466	66,40

Tehtäväkohtainen toteuma (1000 euroina)

	TOIMINTATULOT	TP 2021	TA+ lisät 2022	Tot. 1-9	Yli-/alitus	Tot %
68	YMPÄRISTÖNSUOJELU	47	39	29	10	73,4
69	RAKENNUSVALVONTA	102	101	79	22	78,6

	TOIMINTAKULUT	TP 2021	TA+ lisät 2022	Tot. 1-9	Yli-/alitus	Tot %
68	YMPÄRISTÖNSUOJELU	-156	-168	-104	-65	61,5
69	RAKENNUSVALVONTA	-115	-127	-107	-20	84,5

INVESTOINTIOSA

Investointiosa

	INVESTOINTI	TP 2021	TA+LISÄT 2022	TOT 1-9	YLI- /ALITUS	TOT %
8100	Investoinnit hallinto					
691	Keittiöiden kalusto					
	Hankinnat yhteensä	18 110	20 000	-	20 000	-
	Investoinnit netto	18 110	20 000	-	20 000	-
701	Maanhankinta ja lunastukset					
	Hankinnat yhteensä		100 000	-	100 000	-
	Investoinnit netto		100 000	-	100 000	-
731	HRM-ohjelmistot					
	Hankinnat yhteensä		22 000	-	22 000	-
	Investoinnit netto		22 000	-	22 000	-
732	Kotisivujen kehittäminen					
	Hankinnat yhteensä	7 425	-	7 425	- 7 425	-
	Investoinnit netto	7 425	-	7 425	- 7 425	-
737	Clausion konserniohjelma					

INVESTOINTIOSA

	Hankinnat yhteensä	12 307	21 000	5 760	15 240	27
	Investoinnit netto	12 307	21 000	5 760	15 240	27
750	Windows server Datacent					
	Hankinnat yhteensä		20 000	19 209	791	96
	Investoinnit netto		20 000	19 209	791	96
751	Talouden järj.uudistus					
	Hankinnat yhteensä		20 000	-	20 000	-
	Investoinnit netto		20 000	-	20 000	-
752	Cloudia kilpailutus- ja sop.oh					
	Hankinnat yhteensä	23 156	24 000	-	24 000	-
	Investoinnit netto	23 156	24 000	-	24 000	-
762	Varpeen ruokasalin kalusteet					
	Hankinnat yhteensä		20 000	19 955	45	100
	Investoinnit netto		20 000	19 955	45	100
763	Taidehankinta, Munamarkkinat					
	Hankinnat yhteensä		10 000	-	10 000	-
	Investoinnit netto		10 000	-	10 000	-

INVESTOINTIOSA

766	Kotisivujen uusiminen					
	Hankinnat yhteensä		60 000	-	60 000	-
	Investoinnit netto		60 000	-	60 000	-
8110	KIINTEÄ OMAISUUS					
	Hankinnat yhteensä	41 000	-	18 132	- 18 132	-
	Myynnit yhteensä	- 76 422	-	- 8 486	8 486	-
	Investoinnit netto	- 35 422	-	9 646	- 9 646	-
8145	ARVOPAPERIT					
	Hankinnat yhteensä	50 611	-	- 1 921	1 921	-
	Myynnit yhteensä	- 197 323	-	-	-	-
	Investoinnit netto	- 146 712	-	- 1 921	1 921	-
8200	Investoinnit sivistystoimi					
602	Varppeen ja lukion kel perusk					
	Hankinnat yhteensä	1 242 173	-	2 000	- 2 000	-
	Investoinnit netto	1 242 173	-	2 000	- 2 000	-
613	Varavoiman rakentaminen					
	Hankinnat yhteensä		-	1 180	- 1 180	-
	Investoinnit netto		-	1 180	- 1 180	-

INVESTOINTIOSA

617	Matikan alueen huoltorakennus					
	Hankinnat yhteensä		20 000	-	20 000	-
	Investoinnit netto		20 000	-	20 000	-
652	Uimarantojen perusk. ja parann					
	Hankinnat yhteensä	26 345	10 000	239	9 761	2
	Investoinnit netto	26 345	10 000	239	9 761	2
656	Pesäpallokentän siirto					
	Hankinnat yhteensä		100 000	-	100 000	-
	Investoinnit netto		100 000	-	100 000	-
659	Laitilan pesäpallokatsomo					
	Hankinnat yhteensä		10 000	5 311	4 689	53
	Investoinnit netto		10 000	5 311	4 689	53
748	Kauppilan umpipiha-perusnäytt.					
	Hankinnat yhteensä		89 781	-	89 781	-
	Investoinnit netto		89 781	-	89 781	-
757	Sähköinen					

INVESTOINTIOSA

	lähetysjärjestelmä					
	Hankinnat yhteensä		10 000	5 555	4 445	56
	Investoinnit netto		10 000	5 555	4 445	56
758	Kappelimäen koulun TVT-laittee					
	Hankinnat yhteensä		18 000	13 070	4 930	73
	Investoinnit netto		18 000	13 070	4 930	73
759	Laitilan kyläkoulun esitystekn					
	Hankinnat yhteensä		36 000	28 975	7 025	81
	Investoinnit netto		36 000	28 975	7 025	81
760	Varpeen koulun opetusv.uusint					
	Hankinnat yhteensä		26 000	24 923	1 077	96
	Investoinnit netto		26 000	24 923	1 077	96
761	Varpeen kell.krs kalustus					
	Hankinnat yhteensä		155 000	149 768	5 232	97
	Investoinnit netto		155 000	149 768	5 232	97
8202	Investoinnit VS m.opisto					
696	Musiikkiopiston					

INVESTOINTIOSA

	pihasoittimet					
	Hankinnat yhteensä		26 000	21 951	4 049	84
	Investoinnit netto		26 000	21 951	4 049	84
8300	Invesotinnit sote					
613	Varavoiman rakentaminen					
	Hankinnat yhteensä	112 354	-	- 1 180	1 180	-
	Investoinnit netto	112 354	-	- 1 180	1 180	-
706	Kaukolankodin hankesuunnittelu					
	Hankinnat yhteensä	27 853	-	6 238	- 6 238	-
	Investoinnit netto	27 853	-	6 238	- 6 238	-
8400	Investoinnit tekninen toimi					
401	Sirpunpuisto					
	Hankinnat yhteensä	86 977	50 000	26 285	23 715	53
	Investoinnit netto	86 977	50 000	26 285	23 715	53
601	Kaukolankoti					
	Hankinnat yhteensä		-	480	- 480	-
	Investoinnit netto		-	480	- 480	-
608	Kappelimäen puutyöl. lattia					

INVESTOINTIOSA

	Hankinnat yhteensä		40 000	34 861	5 139	87
	Investoinnit netto		40 000	34 861	5 139	87
615	Urheilutalon peruskorjaus					
	Hankinnat yhteensä		60 000	2 413	57 587	4
	Investoinnit netto		60 000	2 413	57 587	4
616	Kaupungintalon IV ja valaistus					
	Hankinnat yhteensä	747 585	450 000	508 015	- 58 015	113
	Investoinnit netto	747 585	450 000	508 015	- 58 015	113
618	Kyläkoulujen monitoimikentät					
	Hankinnat yhteensä		33 500	3 608	29 892	11
	Investoinnit netto		33 500	3 608	29 892	11
619	Winnovan rakennusten perusk.					
	Hankinnat yhteensä	206 843	515 000	471 888	43 112	92
	Investoinnit netto	206 843	515 000	471 888	43 112	92
628	Varppeen ruokalan peruskorjaus					

INVESTOINTIOSA

	Hankinnat yhteensä		422 000	407 625	14 375	97
	Investoinnit netto		422 000	407 625	14 375	97
630	Kodjalan koulun piharak. k.					
	Hankinnat yhteensä		30 000	25 981	4 019	87
	Investoinnit netto		30 000	25 981	4 019	87
634	8-tien yritysk. LVI-saneeraus					
	Hankinnat yhteensä	123 745	410 000	407 110	2 890	99
	Investoinnit netto	123 745	410 000	407 110	2 890	99
635	Heinikkalan navetan pk					
	Hankinnat yhteensä		-	59	- 59	-
	Investoinnit netto		-	59	- 59	-
636	Kaari- ja Matovuorentie perusk					
	Hankinnat yhteensä	131 828	160 000	137 542	22 458	86
	Investoinnit netto	131 828	160 000	137 542	22 458	86
637	Laessaari asemakaavalaajennus					
	Hankinnat yhteensä		75 000	25 744	49 256	34
	Investoinnit netto		75 000	25 744	49 256	34

INVESTOINTIOSA

640	Hallitie ja -polku rak.					
	Hankinnat yhteensä		80 000	5 809	74 191	7
	Investoinnit netto		80 000	5 809	74 191	7
641	Samppanummentie peruskunnostus					
	Hankinnat yhteensä		350 000	10 757	339 243	3
	Investoinnit netto		350 000	10 757	339 243	3
642	Kotoharju asemakaavalaajennus					
	Hankinnat yhteensä		10 000	695	9 305	7
	Investoinnit netto		10 000	695	9 305	7
643	Pienet korjauskohteet					
	Hankinnat yhteensä	3 560	50 000	6 900	43 100	14
	Investoinnit netto	3 560	50 000	6 900	43 100	14
649	Päällystysohjelman mukaiset k.					
	Hankinnat yhteensä	202 484	250 000	126 269	123 731	51
	Investoinnit netto	202 484	250 000	126 269	123 731	51
650	Hulevesijärjest. täyd. ja					

INVESTOINTIOSA

	kunn					
	Hankinnat yhteensä	37 116	60 000	50 032	9 968	83
	Investoinnit netto	37 116	60 000	50 032	9 968	83
651	Katuvalojen saneeraus					
	Hankinnat yhteensä	128 197	200 000	48 914	151 086	25
	Investoinnit netto	128 197	200 000	48 914	151 086	25
653	Leikkik. varust. ja turvatuot					
	Hankinnat yhteensä	14 386	40 000	6 173	33 827	15
	Investoinnit netto	14 386	40 000	6 173	33 827	15
661	Koirapuiston rakentaminen					
	Hankinnat yhteensä		20 000	-	20 000	-
	Investoinnit netto		20 000	-	20 000	-
664	Vesijohtoverkoston saneer.					
	Hankinnat yhteensä	6 197	-	859	- 859	-
	Investoinnit netto	6 197	-	859	- 859	-
684	Ruohonleikkuri, puistot					
	Hankinnat yhteensä		17 000	16 500	500	97

INVESTOINTIOSA

	Investoinnit netto		17 000	16 500	500	97
706	Kaukolankodin hankesuunnittelu					
	Hankinnat yhteensä		-	3 461	- 3 461	-
	Investoinnit netto		-	3 461	- 3 461	-
708	Varpeen ruokalan salin tarjoi					
	Hankinnat yhteensä		178 000	180 710	- 2 710	102
	Investoinnit netto		178 000	180 710	- 2 710	102
712	Huovinojan putkitus					
	Hankinnat yhteensä	25 988	50 000	1 980	48 020	4
	Investoinnit netto	25 988	50 000	1 980	48 020	4
714	Betoninen skeittiparkki					
	Hankinnat yhteensä		100 000	-	100 000	-
	Investoinnit netto		100 000	-	100 000	-
738	Kappelimäen koulun liikuntasal					
	Hankinnat yhteensä		20 000	18 922	1 078	95
	Investoinnit netto		20 000	18 922	1 078	95

INVESTOINTIOSA

739	Kappelimäen kellarin sos.tilat					
	Hankinnat yhteensä		60 000	56 742	3 258	95
	Investoinnit netto		60 000	56 742	3 258	95
741	Pähkinäpensaas p. jäähd. lisäy					
	Hankinnat yhteensä		40 000	-	40 000	-
	Investoinnit netto		40 000	-	40 000	-
743	Kirjaston valaistuksen uusim.					
	Hankinnat yhteensä		15 000	-	15 000	-
	Investoinnit netto		15 000	-	15 000	-
744	Mustajärven rantasauna					
	Hankinnat yhteensä		10 000	-	10 000	-
	Investoinnit netto		10 000	-	10 000	-
745	Varikon kiviainesvarasto					
	Hankinnat yhteensä		20 000	- 257	20 257	- 1
	Investoinnit netto		20 000	- 257	20 257	- 1
746	Vihtorinkadun kunnostus					

INVESTOINTIOSA

	Hankinnat yhteensä		-	3 926	- 3 926	-
	Investoinnit netto		-	3 926	- 3 926	-
747	Keskustan maisemakuvan parant.					
	Hankinnat yhteensä		70 000	8 000	62 000	11
	Investoinnit netto		70 000	8 000	62 000	11
753	Kameravalvonta					
	Hankinnat yhteensä		25 000	-	25 000	-
	Investoinnit netto		25 000	-	25 000	-
754	Sähköautojen latauspisteet					
	Hankinnat yhteensä		30 000	-	30 000	-
	Investoinnit netto		30 000	-	30 000	-
755	Pakettiauto kunnossapito					
	Hankinnat yhteensä		15 000	14 677	323	98
	Investoinnit netto		15 000	14 677	323	98
765	Laitilan kyläk. tekn.työn puru					
	Hankinnat yhteensä		45 000	15 602	29 398	35
	Investoinnit netto		45 000	15 602	29 398	35

INVESTOINTIOSA

767	Isokartanontien liittymä					
	Hankinnat yhteensä		-	45 215	- 45 215	-
	Investoinnit netto		-	45 215	- 45 215	-
8500	Investoinnit vesihuoltolaitos					
663	Vesihuoltojärjestelmien kehit.					
	Hankinnat yhteensä	7 307	10 000	7 339	2 661	73
	Investoinnit netto	7 307	10 000	7 339	2 661	73
664	Vesijohtoverkoston saneer.					
	Hankinnat yhteensä	108 592	250 000	69 021	180 979	28
	Investoinnit netto	108 592	250 000	69 021	180 979	28
666	Vesijohtoverkosto Laessaari					
	Hankinnat yhteensä		50 000	-	50 000	-
	Investoinnit netto		50 000	-	50 000	-
667	Vesijohtoverkosto Kotoharju					
	Hankinnat yhteensä		10 000	-	10 000	-
	Investoinnit netto		10 000	-	10 000	-

INVESTOINTIOSA

669	Viemäriverkoston saneeraukset					
	Hankinnat yhteensä	68 208	200 000	46 085	153 915	23
	Investoinnit netto	68 208	200 000	46 085	153 915	23
670	Jätevesipumppaamoiden saneer					
	Hankinnat yhteensä	323	60 000	-	60 000	-
	Investoinnit netto	323	60 000	-	60 000	-
672	Viemäriverkosto Laessaari					
	Hankinnat yhteensä		70 000	-	70 000	-
	Investoinnit netto		70 000	-	70 000	-
673	Viemäriverkoston Kotoharju					
	Hankinnat yhteensä		10 000	-	10 000	-
	Investoinnit netto		10 000	-	10 000	-
716	Etäluettavat vesimittarit					
	Hankinnat yhteensä	566	50 000	-	50 000	-
	Investoinnit netto	566	50 000	-	50 000	-
749	Viemäriverkosto Kovero					

INVESTOINTIOSA

	Hankinnat yhteensä		80 000	8 657	71 343	11
	Investoinnit netto		80 000	8 657	71 343	11
3	Investointiosa YHTEENSÄ					
	Hankinnat yhteensä	4 477 795	5 608 281	3 131 189	2 477 092	56
	Avustukset yhteens		-	-	-	-
	Myynnit yhteensä	- 273 745	-	- 8 486	8 486	-
	Investoinnit netto	4 204 051	5 608 281	3 122 703	2 485 578	56

Syyskuun loppuun mennessä investoinneista on toteutunut 56 %.

Kustannustason voimakas kasvu vaikuttaa olennaisesti investointeihin. Valtuusto päätti kesäkuun kokouksessaan seuraavista muutoksista investointisuunnitelmaan.

1. Hanke 8400/764 Varppeen lähiliikuntapaikka siirrettiin sivistysvaliokunnan ehdotuksen mukaisesti suunnitelmavuodelle 2024 (160 000 €), **josta suunnittelumääräraha 10 000 € siirrettiin vuodelle 2023** (jotta voidaan hakea hankeavustusta Aluehallintovirastolta)
2. Hanke 8400/615 Urheilutalon peruskorjaus (160 000 €) jaettiin kahteen osaan siten, että vuodelle 2022 määräraha on 60 000 € ja vuodelle 2023 määräraha on 100 000 €.
3. Hanke 8400/744 Mustajärven sauna siirrettiin suunnitelmavuodelle 2023 (70 000 €), josta suunnittelumääräraha 10 000 € jätettiin vuodelle 2022.
4. Hanke 8200/659 Laitilan pesäpallokatsomo siirrettiin suunnitelmavuosille 2023 ja 2024 (260 000€), josta suunnittelumääräraha 10 000 € jätettiin vuodelle 2022.
5. Hanke 8200/724 Varppeen koulun ison salin äänentoisto ja valotekniikka siirrettiin suunnitelmavuodelle 2023 (25 000 €)
6. Hanke 8400/632 Varppeen koulun salin katto siirrettiin suunnitelmavuodelle 2023 (100 000 €).
7. Hanke 8400/709 Kappelimäen koulun lukitusjärjestelmä siirrettiin suunnitelmavuodelle 2023 40 000€.
8. Hanke 8400/640 Hallitien ja -polun rakentamisen aloitus päätettiin teknisen valiokunnan esityksestä poiketen jättää siirtämättä suunnitelmavuodelle 2023 (60 000€) ja myös suunnitteluraha 20 000€ päätettiin jättää vuodelle 2022. Tarvittavat määrärahat katetaan Kaari- ja Matovuorentien peruskunnostuksesta 8400/636 säästyvistä määrärahoista (60.000€).

INVESTOINTIOSA

9. Hanke 8400/746 Vihtorinkadun kunnostus siirrettiin suunnitelmavuodelle 2023 (100 000€).
10. Hanke 8400/619 Winnovan rakennusten peruskorjaukset lisättiin vuodelle 2022 (65 000€).
11. Hanke 8400/634 Kasitien yrityskeskuksen LVI- saneeraukseen vuodelle 2022 lisättiin 120 000€.
12. Hanke 8500/672 Laessaaren viemäriverkon rakentamiseen vuodelle 2022 lisättiin 20 000€.
13. Hanke 8400/740 Kodjalan koulun lukitusjärjestelmä siirrettiin suunnitelmavuodelle 2023 (15 000€).

Edellä mainittujen muutosten kustannusvaikutukset vuodelle 2022 ovat yhteensä 425.000 euroa.

Syyskuun kokouksessa valtuusto päätti seuraavista muutoksista:

Winnovan hallintorakennuksen iv-saneerauksen investointiin 8400/619 lisättiin 150.000 €:n suuruinen lisämääräraha

Varpeen koulun ja Kappelimäen koulun kuulusjärjestelmä (uusi hanke) lisättiin 70.000 €:n suuruinen lisämääräraha

8-tien yrityskeskuksen iv-saneerauksen investoinnista 8400/634 poistettiin 10.000 €.

Kappelimäen koulun puutyöluokan lattian uusimisen saneerauksesta 8400/608 poistettiin 10.000 €.

Kappelimäen koulun liikuntasalin pesutilojen saneerauksesta 8400/738 poistettiin 10.000 €.

Kappelimäen koulun keittiön kellarin sosiaalityötilojen saneerauksesta 8400/739 poistettiin 20.000 €.

Varikon kiviainesvaraston laajentamisesta 8400/745 poistettiin 14.000 €.

Varpeen ruokalan laitehankintojen investointiin 8400/708 lisättiin 78.000 €:n suuruinen lisämääräraha.

Varpeen ruokalan peruskorjauksen investointihankkeesta 8400/628 poistettiin 78.000 €.

Syyskuussa päätettyjen muutosten kustannusvaikutukset vuodelle 2022 ovat yhteensä 156.000 euroa.